

## 岡崎市民病院床頭台等設置運営事業仕様書

岡崎市民病院床頭台等設置運営事業については、本仕様書に基づいて施行するものとする。

### 1 機材設置区画

岡崎市民病院建物の一部 180.1 m<sup>2</sup> (内訳は別表参照)

### 2 実施期間

平成 31 年 4 月 1 日から平成 36 年 3 月 31 日まで。

### 3 施設使用料について

- (1) 本事業の実施に伴い岡崎市に対して事業者が支払う岡崎市民病院の施設使用料の額は競争入札により決定するものとする。
- (2) 前項の料金には、床頭台内収容機器類・テレビカード販売機・テレビカード精算機の使用に伴う電気使用料を含むが、洗濯機器の使用に伴う電気・水道使用料は機器の運転回数に応じて別途徴収するものとする。
- (3) 事業実施期間中に消費税及び地方消費税が変更となった場合においても、本仕様の内容、機器の使用料設定及び施設使用料は特段の事情がない限り変更しない。

### 4 設置機器の仕様等

事業者が設置運用する機材は以下に示すものとし、すべて新品を用意すること。

#### (1) テレビ

ア 信頼できる国内メーカー製（シャープ、パナソニック、ソニー、日立、東芝、三菱等）の液晶テレビとし、基本仕様は次のとおりとする。

- ・画面縦横比：16：9
- ・サイズ：19 インチ以上
- ・画素数：1,366×768 以上
- ・パネル：LED VAまたはLED IPS

イ 設置台数は 662 台とし、各病床に設置する床頭台に水平垂直多関節アームで接続すること。

ウ プリペイドカード方式によるものとし、1,000 円で 1,400 分以上視聴が可能な設定とすること。

- エ 放送受信はケーブルテレビのミクスネットワークによるものとし、加入手続は事業者が行うこと。
- オ ワイヤレスリモコン 12 チャンネル方式で、地上デジタルチューナー及びBSデジタルチューナーを内蔵し、全病室でBSデジタル放送を受信できる設備を整えること。
- カ イヤホン差込口が前面もしくは側面にあるものとする。
- キ リモコンは多床室での相互干渉対策として赤外線照射範囲を 1.5m以内に制限されていること。
- ク リモコンの紛失、破損または電池切れに備えて予備品を用意しておくこと。
- ケ ミクスネットワークの使用料（平成 30 年 10 月 1 日現在、テレビ 1 台につき月額 500 円（税別））、NHK のカラー受信契約料及び衛星放送受信契約料は事業者の負担とする。
- コ チャンネルごとに有料・無料の設定が可能であること。

## (2) 冷蔵庫

- ア 信頼できる国内メーカー製のものであること。
- イ テレビと共通のプリペイドカードで使用できるものとし、100 円で 24 時間作動する設定とすること。
- ウ 設置台数は 647 台とし、救命救急センターを除く各病床に設置する床頭台に収容できる大きさのもので、容量 20ℓ 程度のものであること。
- エ 省エネで静音・低振動タイプのものであること。
- オ ベッド上からの出し入れのしやすさ及び清掃のしやすさを考慮したものとする。

## (3) テレビカードタイマー

- ア 信頼できる国内メーカー製のものであること。
- イ 病院専用コードナンバー記憶装置付とする。
- ウ タイマー内蔵で、カードの残度数が表示されること。また押し間違いの対策が施されていること。
- エ 2 枚挿入や他カードの挿入を防ぐ対策がとられていること。
- オ カードの抜き差し等、接続機器の使用以外の事象で課金されないこと。
- カ 故障時等の対応が機器ごとに出来るように接続機器とタイマーは分離型のものであること。

## (4) 床頭台

- ア 信頼できる国内メーカー製のものであること。

イ 幅 500mm、奥行 500mm、高さ 1,700mm 程度のハイタイプのものとし、上部に収納棚、中間にテレビ・ブルーレイ設置用領域とスライドテーブル、下部に冷蔵庫設置用領域と引き出し、側面両側にタオル掛け（埋め込み式）、最下部にキャスターを備えるものとする。

ウ 設置台数は 662 台とし、各病床に 1 台ずつ設置するものとする。

エ 上部の収納棚の扉は蛇腹式によるものとする。

オ テレビ設置領域には、テレビを視聴しやすい位置・角度に調整できる水平垂直多関節アームを備えること。

カ スライドテーブルは全開の状態の時に軽くロックがかかるようにすること。

キ 引き出しは、閉める時に静かに閉まるようにすること。

ク キャスターは一括ロック方式とする。また、耐震性または免震性があり、第三者機関によりそれが証明されているものとし、入札参加申請時にその証明書を添付して提出すること。

ケ 冷蔵庫と共通の課金システムにより 100 円で 24 時間使用できるカード課金式コンセントを装備すること。

コ 冷蔵庫と課金コンセントによってカードタイマー内のヒューズがとばないようにリレーボックスを設置する等、対策を講じること。

#### (5) テレビカード販売機

ア 信頼できる国内メーカー製のものであること。

イ 幅 400mm、奥行 400mm 程度の機器で、マイコンを内蔵し売上金額・販売枚数・集金日時等が自動集計でき、必要に応じて資料提出が可能なものとする。

ウ 設置台数は全部で 9 台とし、病棟・西棟の各談話室に 1 台ずつと、救命救急センターの 1 階に 1 台設置する。

エ 販売するカードは 1 枚 1,000 円のものとする。

#### (6) テレビカード清算機

ア 信頼できる国内メーカー製のものであること。

イ 幅 400mm、奥行 400mm 程度の機器で、マイコンを内蔵し清算金額・清算回数等が自動集計でき、必要に応じて資料提出が可能なものとする。

ウ 設置台数は全部で 4 台とし、病棟 1 階自動販売機コーナーに 2 台、西棟 2 階談話室に 1 台及び救命救急センターに 1 台設置する。

エ カード残高 10 円単位まで清算・返金できること。また、使用済み回収ボックスを設置して院内美化にも努めること。

オ 清算手数料は取らないこと。

(7) 洗濯機器

- ア 信頼できるメーカー製のものであること。
- イ 洗濯機・乾燥機 21 セット、一体型洗濯乾燥機 4 台を病棟及び西棟の洗濯室に設置する。乾燥機は洗濯機の上に配置して 1 セットで 1 区画分を使用するものとし、一体型洗濯乾燥機については、病棟 2 階北、病棟 7 階南、病棟 8 階南及び西棟 2 階に各 1 台ずつ設置するものとする。機器の大きさは、幅 700mm、奥行 600mm 程度とすること。
- ウ テレビカードと現金ともに使用可能なものとする。
- エ 料金設定は以下のとおりとすること。
  - 洗濯機 1 工程 100 円 (容量 4.5kg 以上 所要時間約 35 分程度)
  - 乾燥機 30 分 100 円
  - 洗濯乾燥機 洗濯のみ 40 分 200 円 (容量 6 kg)
  - 乾燥のみ 30 分 100 円
  - 洗濯乾燥 1 時間あたり 200 円程度

(8) セーフティーボックス

- ア 幅 170mm、奥行 330mm、高さ 90mm 程度のものを 662 個用意し、各病床設置のロッカー内に 1 個ずつ固定して設置する。
- イ 盗難保証の付いたものを設置すること。
- ウ 鍵の紛失は無償で対応すること。

(9) ブルーレイプレーヤー

- ア 信頼できる国内メーカー製のものであること。
- イ 台数は 662 台用意し、各病床設置の床頭台に設置する。
- ウ ブルーレイディスク・DVD ビデオ・DVD-R・DVD-RW・ビデオ CD・音楽 CD・CD-R・CD-RW が再生可能な機器とすること。

(10) 洗剤販売機

- 幅 500mm、奥行 300mm 程度で、電気を使用しないタイプのものを 13 台用意し、病棟・西棟の各洗濯室に 1 台ずつ設置すること。

5 機器搬入・搬出や料金回収、維持管理等の際の注意事項

- (1) 搬入・搬出に際しては入院患者への影響を最小限となるよう配慮し、必要に応じて岡崎市民病院の施設管理者と協議すること。
- (2) 保守管理は、ナースステーションを専属の担当者が平日は毎日訪問し、その都度適切な対応をすること。
- (3) 休診日は定時訪問を必要としないが、突発的なトラブルが発生した時は一時間以内に対応可能な体制を整えておくこと。

- (4) その場で修理不可能な故障が発生した場合に備えて、予備品を確保しておくこと。
- (5) 故障・苦情対応は必ず専属担当により行うものとし、写真入り名札等を身に着けることとする。また、責任の所在が不明確になる第三者への委託は認めない。
- (6) 訪問の際は、病院にふさわしい清潔な服装を心がけること。なお、岡崎市民病院は健康増進法第 25 条の規定に鑑み、受動喫煙防止のため敷地内における喫煙を全面的に禁止していることを理解し、これを遵守すること。
- (7) 事業者の車両は、岡崎市民病院の施設管理者が指示する場所へ駐車すること。

## 6 提出書類

事業者は以下の書類を岡崎市民病院の施設管理者へ提出すること。

- ア 前月の売上および洗濯機器の稼働実績を記載した報告書。(毎月 10 日までに)
- イ 設置機器の機種や、課金式機器の使用料等を変更した場合、変更内容を記載した報告書。
- ウ 会社の所在地や権利関係等に変更が生じた場合、変更内容を記載した報告書。

## 7 その他

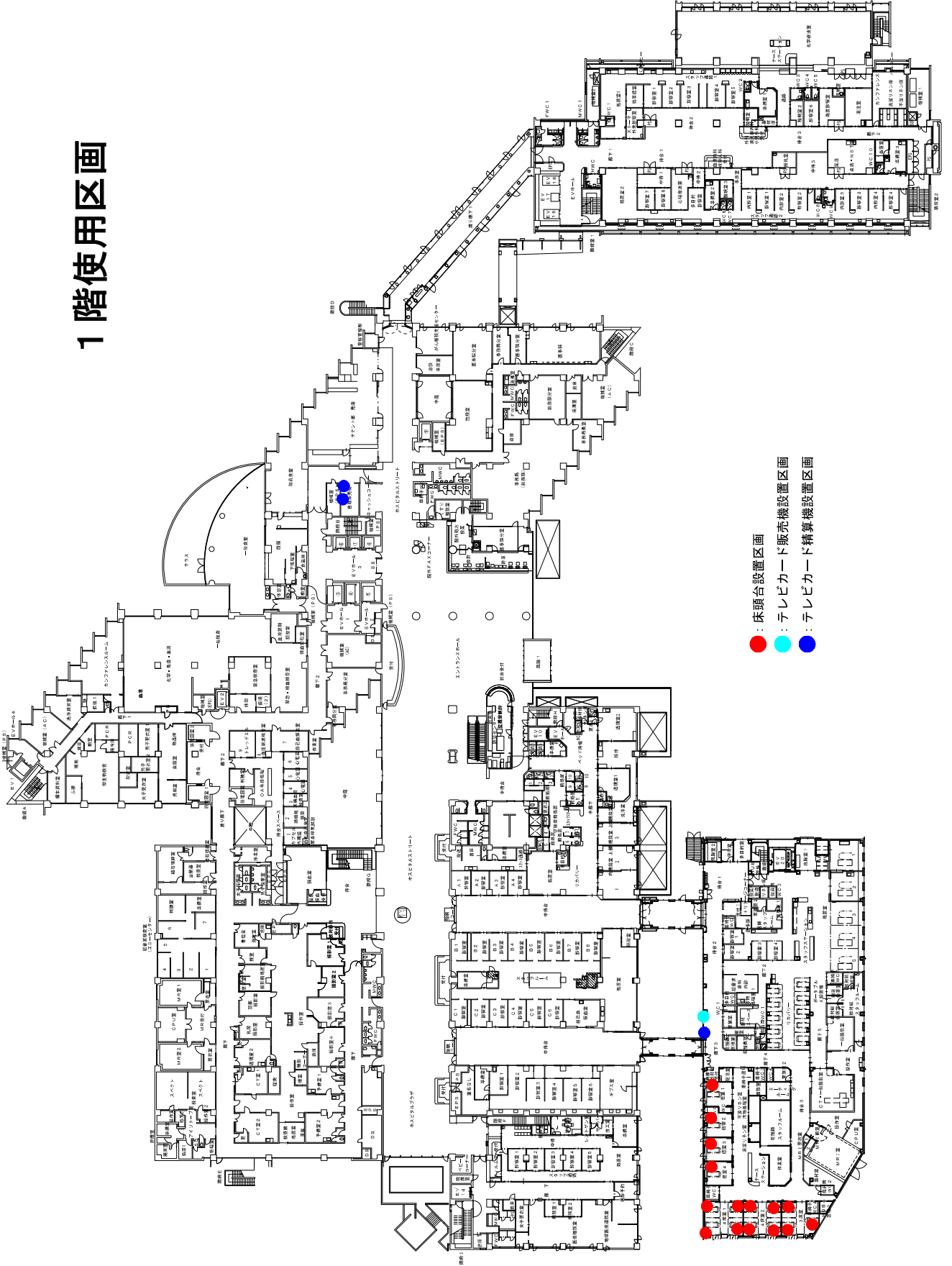
- (1) 本事業の実施期間中に岡崎市が岡崎市民病院敷地内で他者に対し他の区画の使用許可又は貸付を行った場合も、基本的に施設使用料の変更は行わないものとするが、著しく売上に影響する事案が発生した場合は協議するものとする。
- (2) 本仕様書に定めのない事項については、岡崎市と事業者の双方の協議によるものとする。

(別表)岡崎市民病院床頭台等設置運営事業にかかる施設使用面積算定

階層	棟	用途	幅(m)	奥行(m)	数量(区画)	使用面積	
8階	病棟北	床頭台設置区画	0.50	0.50	50	12.500m <sup>2</sup>	
		洗濯機器設置区画	0.70	0.60	2	0.840m <sup>2</sup>	
		洗剤販売機設置区画	0.50	0.30	1	0.150m <sup>2</sup>	
	病棟談話室	テレビカード販売機設置区画	0.40	0.40	1	0.160m <sup>2</sup>	
		病棟南	床頭台設置区画	0.50	0.50	55	13.750m <sup>2</sup>
			洗濯機器設置区画	0.70	0.60	2	0.840m <sup>2</sup>
洗剤販売機設置区画	0.50		0.30	1	0.150m <sup>2</sup>		
7階	病棟北	床頭台設置区画	0.50	0.50	54	13.500m <sup>2</sup>	
		洗濯機器設置区画	0.70	0.60	2	0.840m <sup>2</sup>	
		洗剤販売機設置区画	0.50	0.30	1	0.150m <sup>2</sup>	
	病棟談話室	テレビカード販売機設置区画	0.40	0.40	1	0.160m <sup>2</sup>	
		病棟南	床頭台設置区画	0.50	0.50	54	13.500m <sup>2</sup>
			洗濯機器設置区画	0.70	0.60	2	0.840m <sup>2</sup>
洗剤販売機設置区画	0.50		0.30	1	0.150m <sup>2</sup>		
6階	病棟北	床頭台設置区画	0.50	0.50	51	12.750m <sup>2</sup>	
		洗濯機器設置区画	0.70	0.60	2	0.840m <sup>2</sup>	
		洗剤販売機設置区画	0.50	0.30	1	0.150m <sup>2</sup>	
	病棟談話室	テレビカード販売機設置区画	0.40	0.40	1	0.160m <sup>2</sup>	
		病棟南	床頭台設置区画	0.50	0.50	54	13.500m <sup>2</sup>
			洗濯機器設置区画	0.70	0.60	2	0.840m <sup>2</sup>
洗剤販売機設置区画	0.50		0.30	1	0.150m <sup>2</sup>		
5階	病棟北	床頭台設置区画	0.50	0.50	51	12.750m <sup>2</sup>	
		洗濯機器設置区画	0.70	0.60	2	0.840m <sup>2</sup>	
		洗剤販売機設置区画	0.50	0.30	1	0.150m <sup>2</sup>	
	病棟談話室	テレビカード販売機設置区画	0.40	0.40	1	0.160m <sup>2</sup>	
		病棟南	床頭台設置区画	0.50	0.50	55	13.750m <sup>2</sup>
			洗濯機器設置区画	0.70	0.60	2	0.840m <sup>2</sup>
洗剤販売機設置区画	0.50		0.30	1	0.150m <sup>2</sup>		
4階	病棟北	床頭台設置区画	0.50	0.50	46	11.500m <sup>2</sup>	
		洗濯機器設置区画	0.70	0.60	2	0.840m <sup>2</sup>	
		洗剤販売機設置区画	0.50	0.30	1	0.150m <sup>2</sup>	
	病棟談話室	テレビカード販売機設置区画	0.40	0.40	1	0.160m <sup>2</sup>	
		病棟南	床頭台設置区画	0.50	0.50	53	13.250m <sup>2</sup>
			洗濯機器設置区画	0.70	0.60	2	0.840m <sup>2</sup>
洗剤販売機設置区画	0.50		0.30	1	0.150m <sup>2</sup>		
3階	病棟談話室	テレビカード販売機設置区画	0.40	0.40	1	0.160m <sup>2</sup>	
		病棟南	床頭台設置区画	0.50	0.50	54	13.500m <sup>2</sup>
			洗濯機器設置区画	0.70	0.60	2	0.840m <sup>2</sup>
洗剤販売機設置区画	0.50		0.30	1	0.150m <sup>2</sup>		
2階	病棟北	床頭台設置区画	0.50	0.50	20	5.000m <sup>2</sup>	
		洗濯機器設置区画	0.70	0.60	1	0.420m <sup>2</sup>	
		洗剤販売機設置区画	0.50	0.30	1	0.150m <sup>2</sup>	
	病棟談話室	テレビカード販売機設置区画	0.40	0.40	1	0.160m <sup>2</sup>	
		西棟	床頭台設置区画	0.50	0.50	50	12.500m <sup>2</sup>
			洗濯機器設置区画	0.70	0.60	2	0.840m <sup>2</sup>
洗剤販売機設置区画	0.50		0.30	1	0.150m <sup>2</sup>		
西棟談話室	テレビカード販売機設置区画	0.40	0.40	1	0.160m <sup>2</sup>		
	テレビカード精算機設置区画	0.40	0.40	1	0.160m <sup>2</sup>		
	1階	病棟南	テレビカード精算機設置区画	0.40	0.40	2	0.320m <sup>2</sup>
救急棟			テレビカード販売機設置区画	0.40	0.40	1	0.160m <sup>2</sup>
			テレビカード精算機設置区画	0.40	0.40	1	0.160m <sup>2</sup>
		床頭台設置区画	0.50	0.50	15	3.750m <sup>2</sup>	

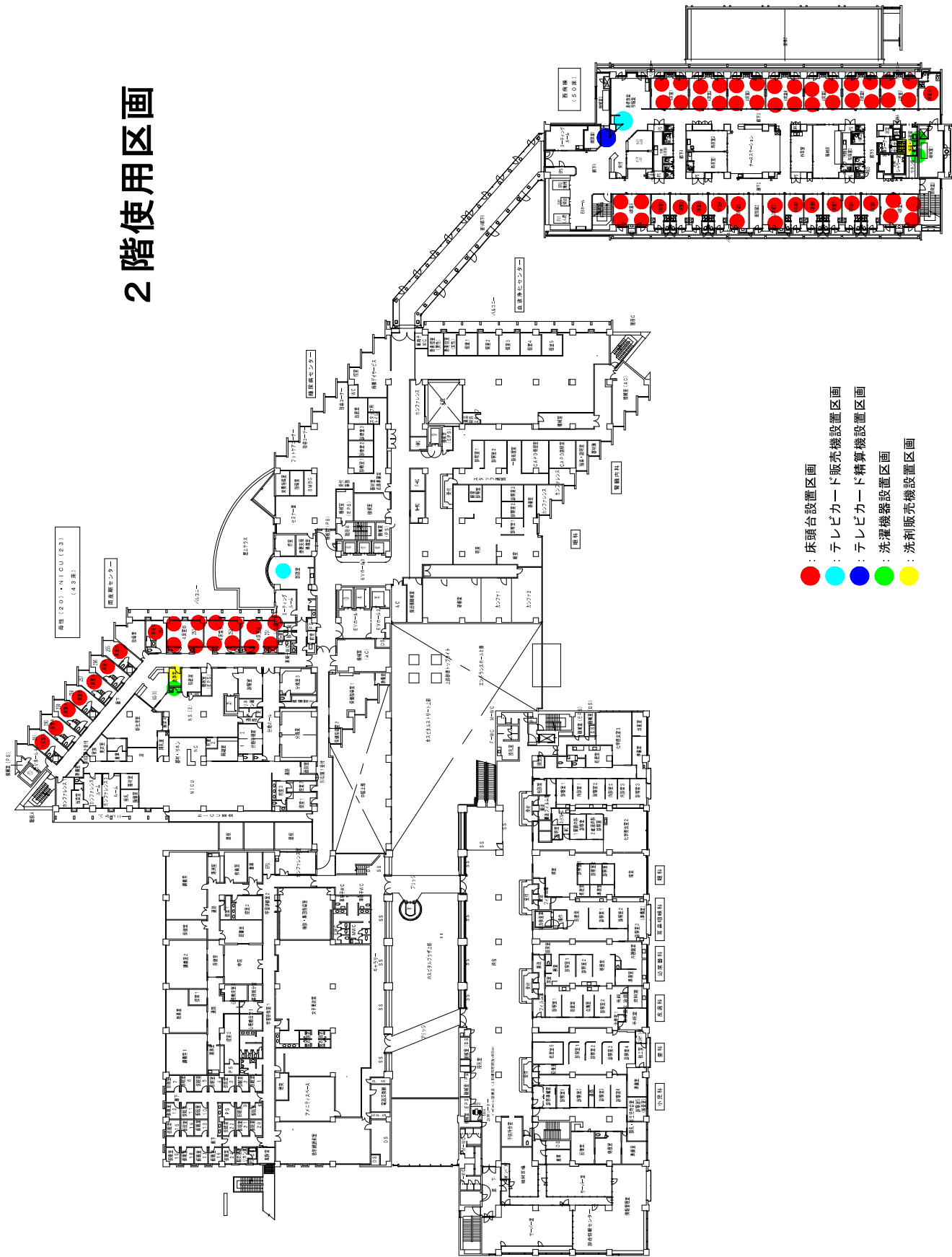
	算定面積
病棟	162.2m <sup>2</sup>
西棟	13.8m <sup>2</sup>
救急棟	4.1m <sup>2</sup>
計	180.1m <sup>2</sup>

# 1階使用区画



- : 床頭台設置区画
- : テレビカード販売機設置区画
- : テレビカード精算機設置区画

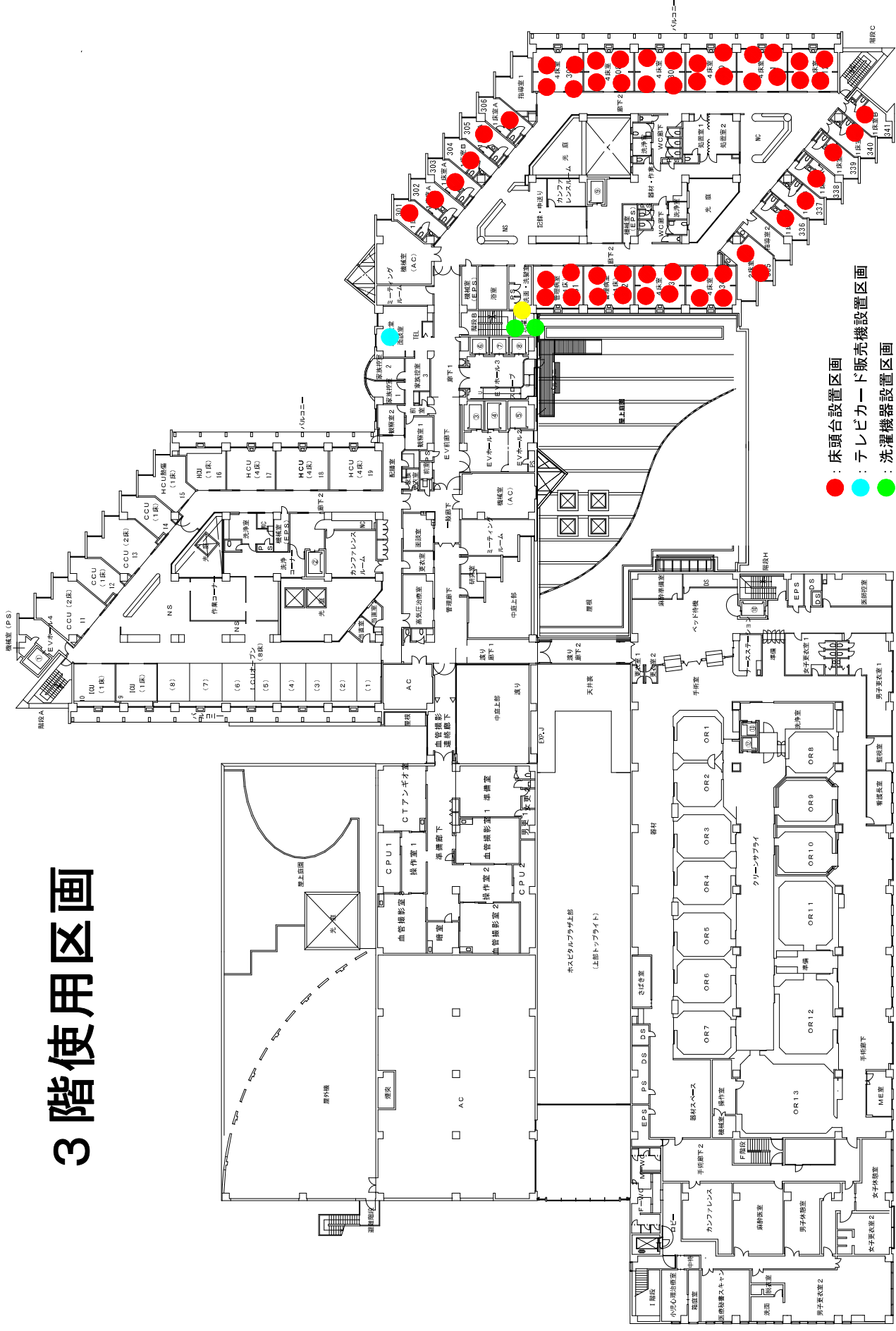
# 2階使用区画



- : 床頭台設置区画
- : テレビカード販売機設置区画
- : テレビカード精算機設置区画
- : 洗濯機器設置区画
- : 洗剤販売機設置区画



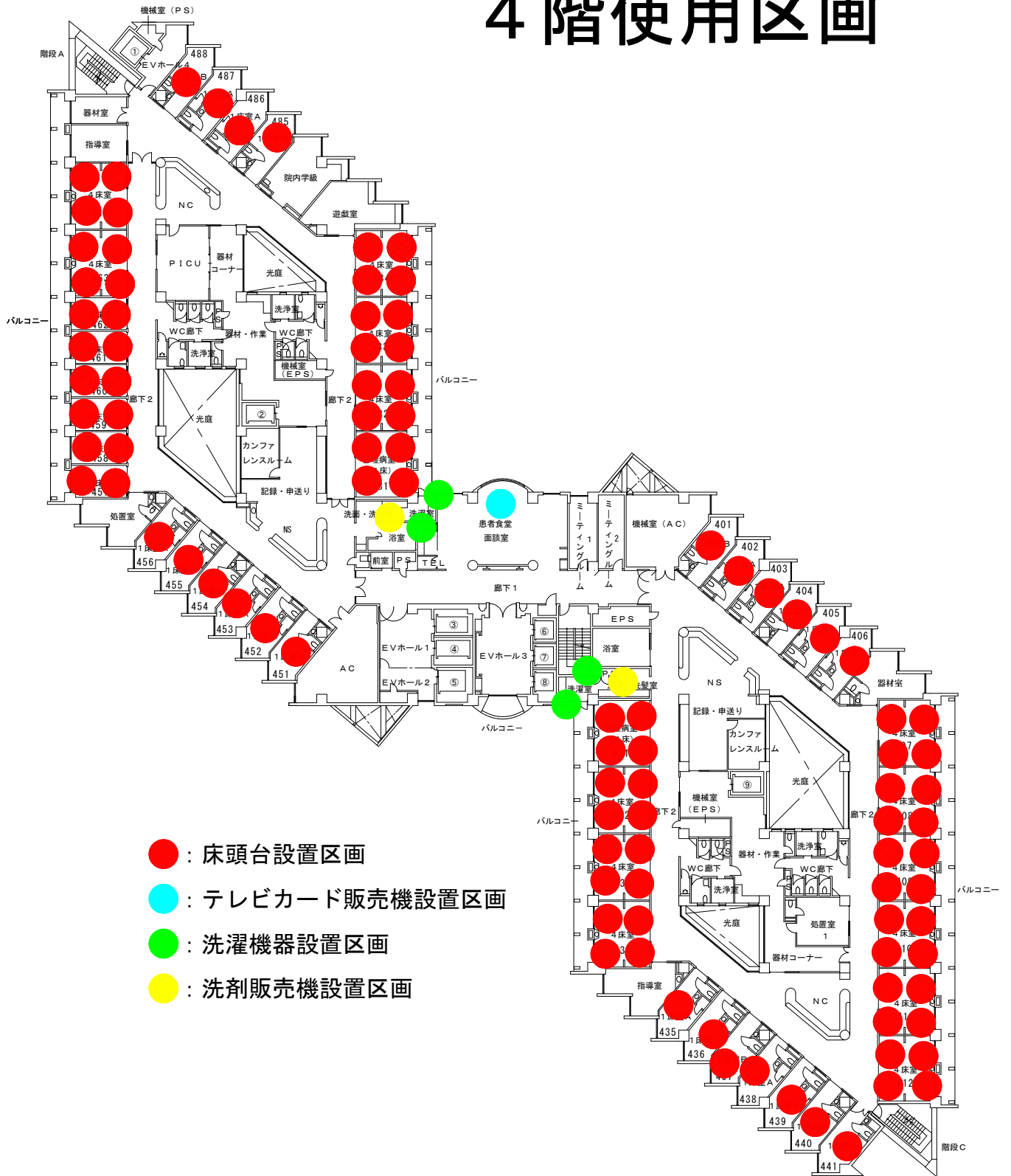
# 3階使用区画

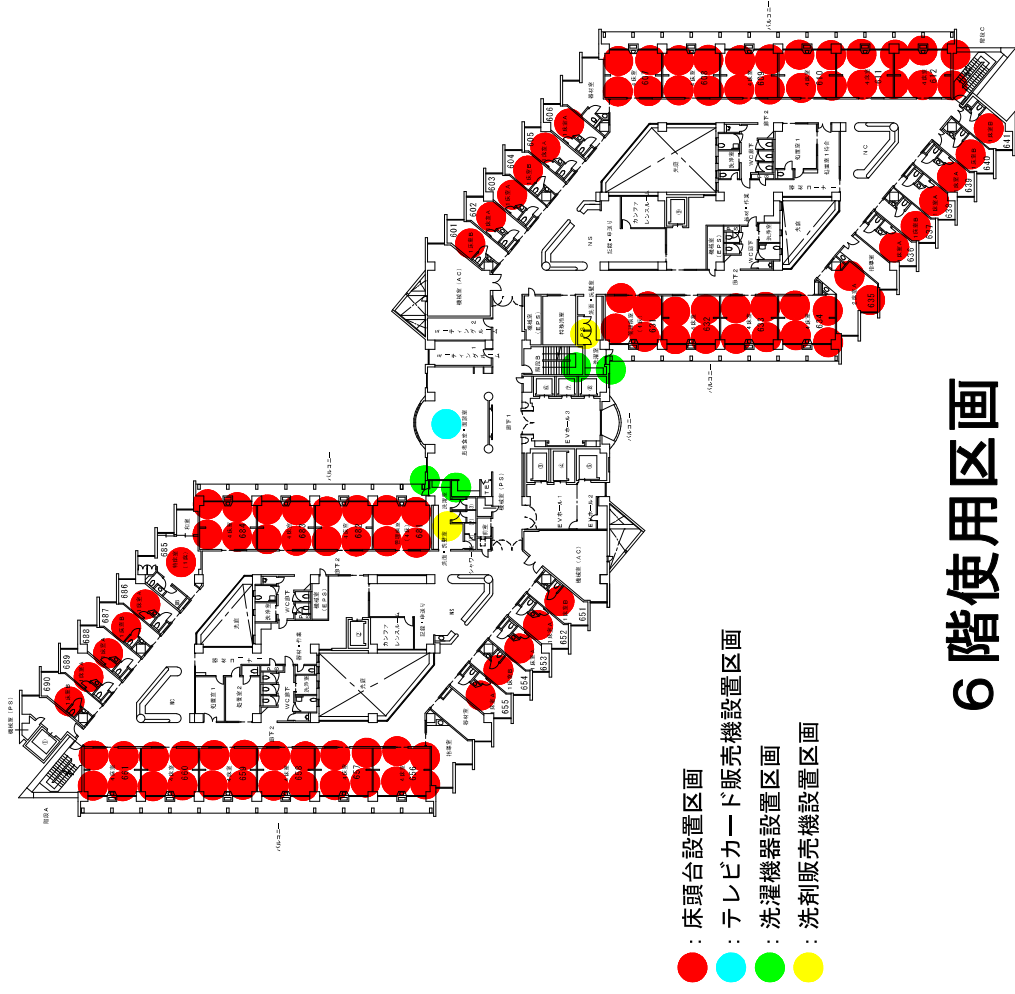


- : 床頭台設置区画
- : テレビデオ販売機設置区画
- : 洗濯機器設置区画
- : 洗剤販売機設置区画

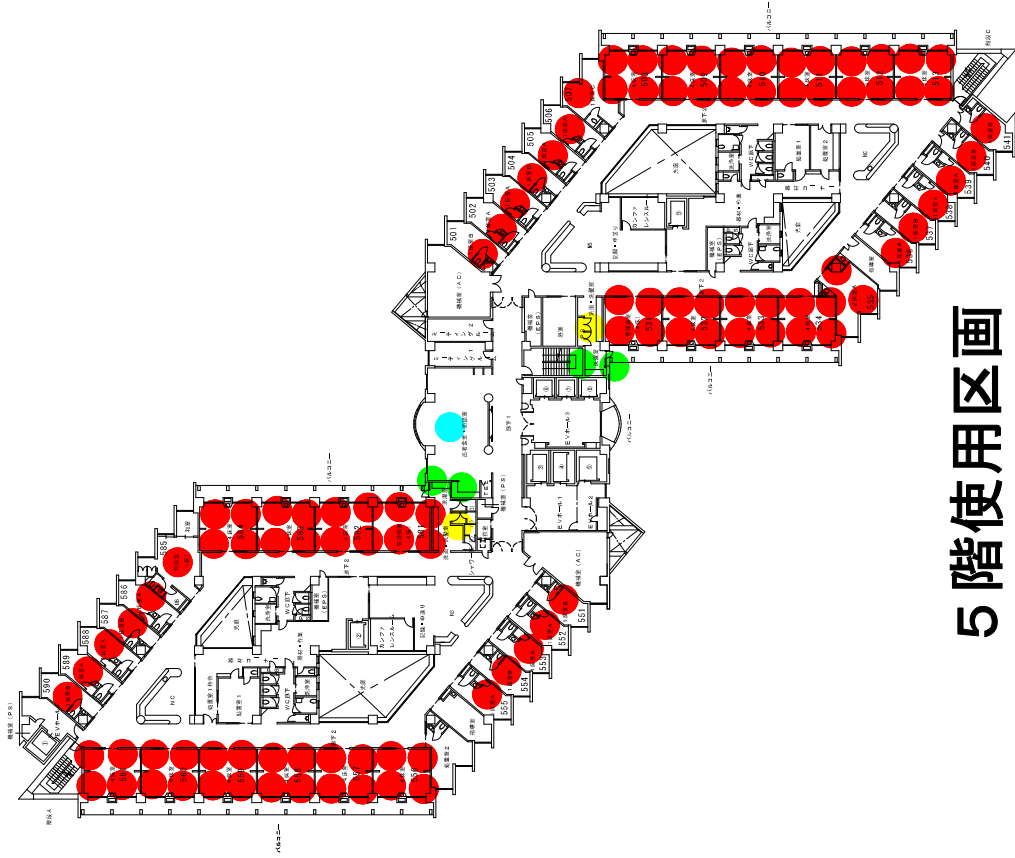
手術部

# 4階使用区画

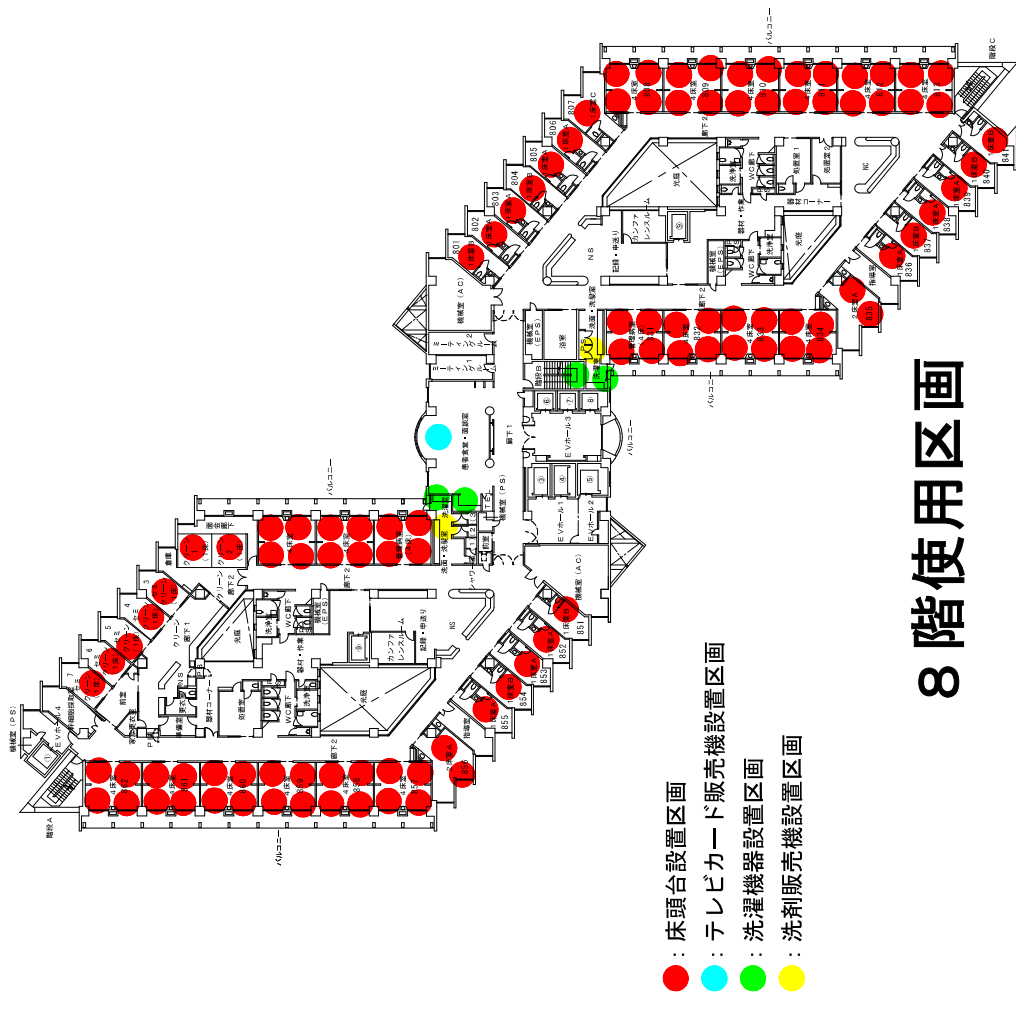




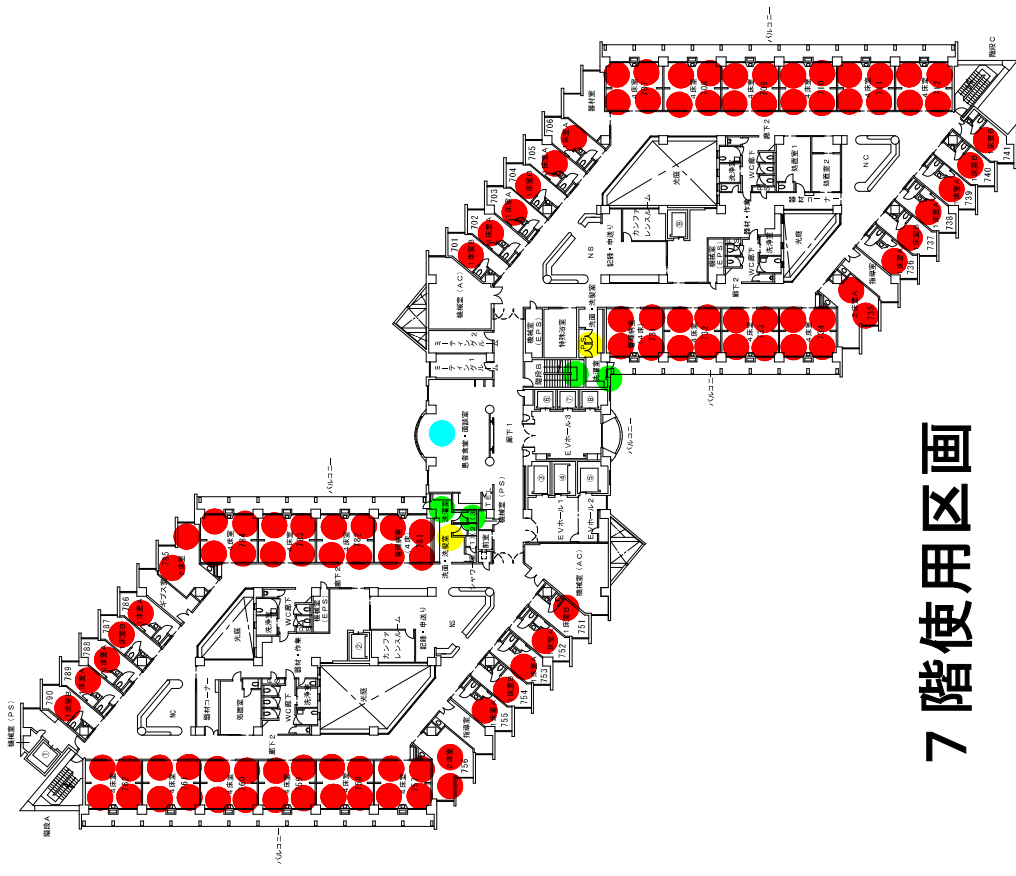
## 6階使用区画



## 5階使用区画



## 8階使用区画



## 7階使用区画