

# つ・な・が・る

Tsu-na-ga-ru

7 月号 2023 July No.14



## SPECIAL REPORT

中目新聞「リンクト」  
**LINKED**  
*plus+*  
病院を  
知ろう

### 肺がんを正しく診断し 最適な治療法を提案。

肺がん早期診断特集

## CONTENTS

- 1 検査を学ぼう
- 2 チーム医療を知ろう
- 3 HOSPITAL NEWS

## 院長メッセージ

〈肺がん〉は、病変の位置や大きさによって確定診断が難しいことがあります。そのため当院では、呼吸器内科、呼吸器外科、放射線科の医師が合同カンファレンスで診断と治療法について慎重に議論を重ねています。今回の特集では、そんな専門医たちの取り組みや診療にかける思いをご紹介します。ぜひお読みください。

SPECIAL REPORT

# 肺がんを正しく診断し 最適な治療法を提案。

## 肺がん早期診断特集

確定診断のむずかしい肺がん。  
専門医の知見を集め、正しい診断を導き出す。

CHAPTER 01  
〈がんかどうか〉について  
多面的に分析、議論する。

岡崎市民病院では、呼吸器内科、呼吸器外科、放射線科の医師が集まり、隔週で呼吸器疾患の症例に関する合同カンファレンスを開いている。この日も、いくつかの症例に対して、診断や治療方針について議論が交わされた。

最初に、肺にうつすら淡く映った（すりガラス状陰影）のCT画像を見せながら、呼吸器内科統括部長の奥野元保が口を開いた。「5年前にCTにて陰影が発見され、それから毎年、経過を観察してきた患者さんです。今回、陰影の中に濃厚な部分が出ており、おそらく肺がんではないかと思われまます。PET-CT検査（特殊なカメラで撮影し、がん細胞の増殖や転移、悪性度などを把握できる検査）をしたところ、遠隔転移はなかったので、手術でよいと思います。どうでしょうか」。集まっていた医師たちは画像を覗き込み、二、三の意見を交わし、患者の年齢や体力も確認した上で、手術療法を提案することで合意した。

こうした合同カンファレンスの意義について、奥野は肺がんという病気の特徴を踏まえて次のように語る。「肺がんは、とても判定のむずかしい病気なんです。胃がんや大腸がんでは、内視鏡で病変が直接観察できるので、組織をつまんで取り、病理検査を行うことができます。でも、すりガラス状の陰影もそうですが、肺の小さな病巣から

の細胞の採取は困難で、確定診断率は低くなります。また周囲のリンパ節に転移しているかどうかは、実際に手術しないとわからないことが多いです。したがって、〈がんかどうか〉という見極めに際しては、主治医が一人で判断せず、呼吸器外科、放射線科の医師たちの意見を聞いて多面的に検討することが非常に重要なのです」。

さらにカンファレンスでは、治療方法についても十分に吟味を重ねる。「肺がんの手術によって肺を切除すれば、必ず肺機能は低下するので、生活の質が落ちることがあります。放射線治療の方が肺機能の低下は少なくその後の人生を楽に過ごせます。当院では治療選択についても各科専門医で根治性や侵襲性を考慮して慎重に検討しています」と、奥野は話す。

### C O L U M N

●肺がん細胞の採取が可能な症例では、確定診断のための検査が行われる。最も多く行われているのが〈気管支鏡検査〉。先端にカメラのついた気管支鏡を口や鼻から挿入し、肺の病変組織を採るものだ。

●気管支鏡検査では難しい場合、〈CTガイド下肺針生検〉が行われる。これは、病変の部位をCT画像で確認しながら、皮膚表面から針を刺して組織を採取するもの。採取した組織を病理医が分析して、正しい確定診断が行われている。





CHAPTER 02

地域の診療所と連携し  
肺がんの早期発見に努める。

肺がんの診断において、重要な役割を果たしているのが放射線科である。放射線科では、院内で撮影されたCT、MRI、PET-CT検査について、放射線診断専門医が丁寧な診断レポートをつけて提出している。放射線科統括部長の荒川利直に話を聞いた。「同じ肺の画像を見ても、〈がんかどうか〉という見立てについて、呼吸器内科・外科の医師と私たちとで異なることもあります。そこでしっかり議論して正しい診断に貢献できるところに、放射線科の存在意義があり、やりがいを感じています」。

その上で一例一例を丁寧に分析し、カンファレンスで患者さんのベストの治療法を求めていく。その誠実なチームの姿勢こそアピールしたいと思います」と荒川は語る。

放射線科には、地域の診療所からの検査依頼も多く寄せられる。「院内だけでなく、地域の先生方の診断を支えることも私たちの使命だと考えています。画像診断レポートも必ずつけますから、病気の疑いがあれば、早めに患者さんを紹介してほしいですね」と、荒川。

また、全身を見るPET-CT検査では、思いもよらないところにばつんと一カ所だけがんが転移していることもある。放射線診断医は、そうした小さな病変も決して見逃すことはない。「当院には最新の画像検査装置がそろっていますが、私たちの誇りはそこではありません。精密な検査はもちろん、

その言葉に、奥野も深くうなずく。「肺がんは進行しないと症状が現れにくいので、地域の先生方の気づきがとても重要です。発見や診断において、先生方としっかり連携することで、一人でも多くの肺がん患者さんを救っていきたいと思います。また、市民の皆さん自身も、健康診断や肺がん検診を積極的に受けてほしいですね。肺がんは早期に見つければ完治が望めます。自分と家族を守るために、必要な検査を後回しにすることなく受けていただきたいと思います」（奥野）。

BACKSTAGE

死亡率の高い肺がんから  
一人でも多く救う体制。

●肺がんは死亡率の高いがん  
で、患者数は年々増加している。  
またここ数年は長引くコロナ禍で、  
がん検診や健診の受診控えが続  
き、病気がかなり進行してから病  
院にかかる人も増えているという。  
●見つけにくい肺がんだが、症状  
がなくても肺がん検診や人間ドク  
クを受けることは有効である。岡  
崎市民病院では、十分な検査体  
制と呼吸器内科・外科・放射線科  
のチーム医療体制を整え、肺がん  
の早期診断・治療に力を尽くして  
いる。



# 検査を学ぼう

今回のテーマ

肺がんのCT検査・PET-CT検査

## 肺がんのCT検査・PET-CT検査とは？

レントゲン検査では識別しにくい小さな肺がんを見つけたり、他の臓器への転移を調べる検査です。

### 肺がんの早期発見に役立つ胸部CT検査。

肺がんの早期発見に有効な検査が、エックス線を用いて体の輪切り画像を撮影する〈胸部CT検査〉です。胸部CT検査は、レントゲンには映りにくい小さな肺がんもクリアに映し出すことができます。

当院では以前、64列マルチスライスCT装置で撮影していましたが、現在は256列マルチスライスCT装置を導入。X線を受ける検出器が64列から256列に増えたため、検査時間も短くなり、少ない被ばく量で撮影できるようになりました。撮影する際の息止めもほんの数秒で終わるため、呼吸がづらい患者さんやご高齢の患者さんにも安心して検査を受けていただけます。また、CT検査で肺がんが見つかった場合、病変の大きさや場所などを調べるために、造影剤を使ったCT検査を行うこともあります。



### 他の臓器への転移などを調べるPET-CT検査。

肺がんの疑いがあり、他の臓器への転移を調べるために行うのが、PET検査です。この検査は、がん細胞がブドウ糖を多く取り込むという性質を利用。18F-FDG(ブドウ糖に似た性質を持つ放射性薬剤)を静脈から投与し、がん細胞の活動性を断層画像としてとらえます。

さらにPET-CT検査では、PETとCTの撮影を同時に行います。この検査は〈息止めなし〉で撮影するため、呼吸によって2つの画像がずれることがありますが、当院では呼吸同期システムを用いた装置を導入。PET画像とCT画像を重ねた鮮明な画像を得ることができ、がんの精密検査に役立っています。なお、こうして撮影した画像は放射線診断医が速やかに読影し、詳しい診断結果を主治医に提出しています。



### Staff's message



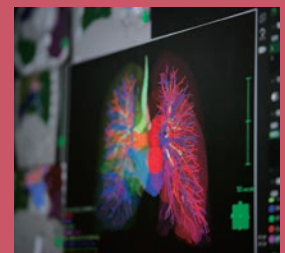
医療技術局放射線室長  
 診療放射線技師  
 酒井利幸

少ない被ばく量で、安心して検査を受けられるよう支えています。

CT検査やPET-CT検査で心がけていることは、放射線被ばくへの配慮です。放射線室では患者さんそれぞれに適した撮影方法を検討するなどして、無駄な放射線被ばくをなくして、最適画像が得られるよう努めています。

また、PET-CT検査を受ける患者さんのなかには、主治医から〈がん〉という診断を聞いて、まもないタイミングで来る方もいらっしゃい

ます。私たちはそうした患者さんの不安な気持ちに寄り添い、できる限りリラックスして検査を受けていただけるようお手伝いしています。検査についての心配ごとなどがあれば、どんなことでもお気軽にお声がけください。





# 岡崎 の Team

# チーム医療を知ろう

今回のテーマ

肺がんの放射線治療

放射線治療医をはじめ、診療放射線技師、看護師が  
チームを組んで、患者さんを支えています。

■ 肺がんの放射線治療にはさまざまな  
目的や治療法があります。

放射線治療は、がん細胞に放射線を照射して死滅させる治療です。手術に比べて体への負担が少ないため、高齢の患者さんにも安心して受けていただくことができます。

放射線治療には大きく分けて、根治をめざす治療と症状を緩和させる治療があります。早期肺がんや局所進行がん（進行しているが、肺の周辺にとどまるがん）に対しては、根治を目的とした放射線治療が行われます。また、進行していても転移による症状を緩和するための治療が行えます。当院では、放射線治療医をはじめ、診療放射線技師、看護師がチームを組んで、患者さんをサポート。最初に、放射線治療についてわかりやすく説明し、治療中も相談に応えながらしっかり寄り添っていきます。



治療時の場面

■ 重要なのは、患者さんが  
放射線治療を継続できること。

肺がんの標準的な放射線治療は週に5回、おおよそ30回、緩和治療は状況に応じて10回から数回で行われます。診察時に看護師が同席して不安や心配を軽減し、生活スタイルに応じた治療時間を調整するなど、患者さんが治療を継続できるように多職種で支援しています。また、安全で快適な体位を患者さんご自身とも相談し、診療放射線技師と協力して治療の精度を保ちます。肺がんの放射線治療では、照射する部位に食道や気管支があり、食べ物の通りが悪くなる、咳が出る、皮膚が炎症を起こすなどの副作用を生じることがあります。医師や薬剤師、管理栄養士とも連携し、食事形態の工夫や効果的な薬剤の使用方法を検討するなど、副作用の症状が最小限になるようサポートしています。



患者さんへの説明風景

## Staff's message



がん看護部門  
がん放射線療法看護  
認定看護師  
庄司統子

患者さんの大切にしていることや価値観、  
思いに寄り添い支援しています。

当院には、私を含めてがん放射線療法看護について専門的な知識を持つ認定看護師が2名います。この2名が中心になって、放射線治療を受ける患者さんの生活面をさめ細かく支援しています。

サポートで心がけているのは、患者さんの抱えるさまざまな状況（例えば仕事や家事、介護や育児をしながら治療を受けられること）

に合わせ、患者さんやご家族に対して寄り添った看護ケアを提供することです。また、市民病院に来院される患者さんが安心して治療を受けていただくためには、すべての看護師が同じ視点や質を保ってケアすることが大切です。認定看護師による現場教育を通して看護師の育成に努めています。



画像提供:PIXTA

プラス  
a

▶がん検診とは②

「要精密検査」という結果が出た場合は、精密検査まで受けることが大切。

# HOSPITAL NEWS

## 第25回日本医療マネジメント学会で 地域医療連携室退院支援系の演題が優秀演題賞を受賞しました。

令和5年6月23日～24日に、神奈川県のパシフィック横浜で第25回日本医療マネジメント学会学術総会が開催されました。本学会は、医療の質の向上を目的として活動する学会員により、開催されているものです。数ある発表演題のなかで、当院の地域医療連携室退院支援系の演題が優秀演題賞を受賞しました。

受賞演題は「腹膜透析の訪問看護導入について地域医療連携室の取り組み」です。今回の受賞を機に、地域医療連携室は患者さんと地域医療にさらなる貢献ができるよう邁進いたします。



## 当院ホームページが『病院広報アワード2023』でデザイン賞を受賞しました。

『病院広報アワード2023』は、CBnewsが主催する式典で、優れた広報活動をしている病院を表彰する年に1度の式典です。今回、第1回目が開催され、全国の病院から174件のエントリーがありました。

審査では、経営視点、体制、企画、制作、成果の5つの観点で評価が行われ、最優秀賞病院や各賞の受賞者が発表されます。そのなかで、当院のホームページが〈デザイン賞〉を受賞しました。

当院では、ホームページ活性化の一環で、多職種がプロジェクトメンバーとなり、約1年前にリニューアルを実施しました。今後も皆さんに役立つ情報を積極的に発信してまいります。

皆で思いを一つにして  
ホームページのリニューアルに  
取り組みました



### 20分で聞けちゃう! 旬の健康情報

## エフエムEGAO「イブニングワイド」で 当院の医療スタッフが健康情報を発信!

「いまどき旬」コーナー 18:00～

7月20日(木) 暑い夏を乗り切ろう!  
～熱中症対策～  
救急看護認定看護師 郡山明美

8月17日(木) 紫外線から目を守ろう!  
診療技術室 視能訓練士 畔柳めぐみ

9月21日(木) 食事でのぼそう! 健康寿命  
栄養管理室 管理栄養士 吉田年広



エフエム  
**EGAO**  
(76.3MHz)



これまでの  
放送内容は  
こちらから!



岡崎市民病院  
公式ホームページ



Instagram



@okazaki.hp



Twitter



@okazaki\_hp

YouTube



岡崎市民病院 検索

岡崎市民病院  
OKAZAKI CITY HOSPITAL

〒444-8553 岡崎市高隆寺町字五所合3番地1  
TEL 0564-21-8111 <https://www.okazakihospital.jp/>

つながる  
Tsu-na-ga-ru

2023  
No.14 7月号

発行責任者/院長 小林 靖 発行/岡崎市民病院 広報戦略チーム  
記事提供/中日新聞広告局 編集協力/プロジェクトリンク事務局 発行/2023年7月